



日本共産党 北区議会議員

のの山けん区政レポート

https://ken-nonoyama.com/ mail@ken-nonoyama.com

No.684 2023.6.28

日本共産党北区議員団

〒114-8508 王子本町1-15-22

ご相談は
お気軽に **090-2156-3510**

赤羽駅東口周辺のまちづくり

基本計画の検討始まる

赤羽駅東口まちづくり協議会 幹事会に区が提示

現在、協議会では、住民の「まちづくり提案」をまとめる作業の途上ですが、区はこれと平行して「赤羽

基本計画検討会を 立ち上げ

28日、赤羽駅東口地区まちづくり全体協議会幹事会が開かれ、今後のまちづくりの進め方について、区から報告がありました。



赤羽駅周辺地区まちづくり 基本計画検討会

学識経験者や地元関連団体などからなる検討会を立ち上げ、2年間かけて議論し、基本計画を策定

検討会での議論スタート (7月)

検討会での議論

基本計画中間報告 (本秋以降)

検討会での議論
パブリックコメント

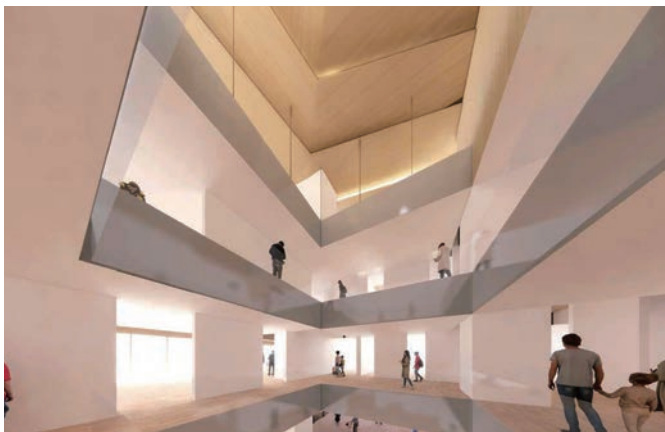
基本計画策定 (来年度)

駅周辺地区まちづくり基本計画検討会」を立ち上げ、基本計画の策定作業を開始します。区は基本計画について「駅前再開発事業等により大規模な土地利用転換が見込まれることから、適切な土地利用を誘導し、望ましい土地利用の考え方をまとめるため、区が主体となり、令和5年度～6年度の2か年をかけて策定するもの」としています。基本計画を策定する上では、地域住民、学校や商店街の関係者など、幅広い住

民の声を反映させていくことが不可欠です。
**検討会は公開予定
議論の傍聴を**
検討会はこの7月からスタートし、年2回程度開かれる予定。区は、検討会を公開するとしていますので、ぜひ、議論の傍聴におでかけ下さい。
検討会の日時や場所については、7月1日付「北区ニュース」に掲載される予定とのことです。
(のの山けん)



敷地南方向より



2階吹抜けより

児童相談所 等複合施設

2026年度開設予定

ブロックプラン
示される

区議会第2回定例会に、旧赤羽台東小学校跡地に開設される児童相談所等複合施設のブロックプランが示されました。同施設には、北区が設置主体となる児童相談所（一時保護所含む）のほか、子ども家庭支援センター、教育総合相談センターが併設されます。南側にはゆとりある

幅員の歩行者空間と植栽帯を設け、ウォーカブルで開放的な「こもれび広場」を配置。敷地出入口に向けて建築の外観が迫り出し、広場と一体となって、来訪者を迎え入れる配置となっています。児童相談所等複合施設は、2026年度末に開設予定です。（のの山けん）

北区議会第2回定例会 日本共産党北区議員団の本会議質問



教育無償化、 返済不要の 奨学金制度を

代表質問 **ながい ともこ** 議員

ながい議員は、子ども医療費や学校給食費の無償化に続けて、給付型奨学金制度や高校・大学などへの応援支援金制度の創設など、教育無償化の促進を提案しました。

足立区ではすでに、返済不要の給付型奨学金や高校生応援支援金の制度を新設したことを示し、北区でも実現を急ぐべきと要望。区長は、「若い世代の方が北区に住み続けて頂く仕組みの一つとして、区独自の給付型奨学金制度は有効と考えているので、対象要件、給付条件、財源確保などの具体的な制度設計について、引き続き、研究、検討を進めていく」と答えました。



物価高騰から 中小業者の 営業守れ

個人質問 **宇都宮 ゆり** 議員

今回の区議選で初当選した宇都宮議員は、長く中小業者団体で働き、地域経済を支える中小業者、フリーランスのみなさんから実情を聞いてきたと自己紹介。物価高騰の下、「電気代の値上げでこの夏を乗り切れるかどうか」、「店舗家賃の支払いがきつく廃業を考えている」などの声に応えるためにも、区内事業者向け給付金の支給など、直接支援策の実施を求めました。

区は「引き続き、経営相談や融資あっせんに取り組んでいく」などと答えました。

宇都宮議員はさらに10月からのインボイス制度は延期するよう国に求めよと迫りました。